

บทที่ 3

สรุปมาตรการป้องกันและแก้ไขผลกระทบสิ่งแวดล้อม และมาตรการติดตามตรวจสอบคุณภาพสิ่งแวดล้อม

3.1 สรุปมาตรการป้องกันและแก้ไขผลกระทบสิ่งแวดล้อม

ผลการปฏิบัติตามมาตรการป้องกันและแก้ไขผลกระทบสิ่งแวดล้อม โครงการเหมืองแร่ยิปซัม ประทานบัตรที่ 32282/16540 ร่วมแผนผังโครงการทำเหมืองเดียวกันกับประทานบัตรที่ 662/16541 และ 32321/16542 ของ บริษัท สหชาติเศรษฐกิจ จำกัด ตั้งอยู่ที่ ตำบลทุ่งทอง อำเภอหนองบัว จังหวัดนครสวรรค์ ตามหนังสือที่ ทส 1010.2/854 ลงวันที่ 18 มกราคม 2565 พร้อมทั้งการออกสำรวจพื้นที่และศึกษาข้อมูลที่ได้ตามสภาพความเป็นจริง สรุปประเด็นที่สำคัญได้ดังต่อไปนี้

1. เตรียมความพร้อมดำเนินการทำเหมืองตามแผนผังโครงการทำเหมืองกำหนดอย่างเคร่งครัด โดยเปิดหน้าเหมืองในลักษณะขั้นบันได
2. มีการจัดสร้างคันทำนบดิน คุระบายน้ำ บ่อตกตะกอน เพื่รองรับกิจกรรมการทำเหมือง
3. การทำเหมืองของโครงการเป็นการทำเหมืองในขอบเขตพื้นที่ที่ได้รับอนุญาตให้ทำเหมืองและดำเนินการตามแผนผังโครงการทำเหมือง พร้อมทั้งจัดทำป้ายแสดงหมายเลขประทานบัตร หลักหมุด แสดงขอบเขตประทานบัตร ติดตั้งไว้บริเวณโครงการอย่างชัดเจน
4. ดูแลและบำรุงรักษาเส้นทางขนส่งแร่ให้สามารถใช้การได้ตลอดเวลา และทำการฉีดพรมน้ำบริเวณเส้นทางดังกล่าวอย่างสม่ำเสมอ และเพิ่มความถี่ในช่วงฤดูแล้งและฤดูหนาว
5. ดูแล บำรุงรักษาต้นไม้ที่ปลูกไว้ในพื้นที่โครงการให้เจริญเติบโตงอกงามด้วยดี
6. รักษาแนวเวนคืนการทำเหมืองบริเวณขอบแปลงประทานบัตรให้มีต้นไม้เดิมไว้และปลูกต้นไม้เพิ่มเติม
7. ทางโครงการมีการสนับสนุนกิจกรรมกับทางชุมชนตามความเหมาะสม
8. ทางโครงการจัดให้มีการตรวจสอบสุขภาพพนักงานเป็นประจำทุกปี
9. ทางโครงการได้จัดสรรงบประมาณในการจัดตั้งกองทุนเฝ้าระวังสุขภาพและกองทุนพัฒนาหมู่บ้านรอบพื้นที่เหมืองแร่ และบริหารจัดการกองทุนให้เป็นไปตามประกาศกรมอุตสาหกรรมพื้นฐานและการเหมืองแร่
10. ทางโครงการได้จัดให้มีการเฝ้าระวังและตรวจสอบสุขภาพให้แก่ชุมชนที่อยู่ใกล้เคียงเหมืองรัศมี 3 กิโลเมตร
11. ทางโครงการได้มีการดำเนินกิจกรรมด้านอาชีวอนามัยและความปลอดภัยในการทำงานเป็นประจำต่อเนื่องทุกปี ดังเอกสารแนบ 9

3.2 สรุปมาตรการติดตามตรวจสอบคุณภาพสิ่งแวดล้อม

สรุปผลการติดตามตรวจสอบคุณภาพสิ่งแวดล้อม โครงการเหมืองแร่ยิปซัม ประทานบัตรที่ 32282/16540 ร่วมแผนผังโครงการทำเหมืองเดียวกันกับประทานบัตรที่ 662/16541 และ 32321/16542 ของ บริษัท สหชาติเศรษฐกิจ จำกัด ตั้งอยู่ที่ ตำบลทุ่งทอง อำเภอหนองบัว จังหวัดนครสวรรค์ ตามหนังสือที่ ทส 1010.2/854 ลงวันที่ 18 มกราคม 2565 สรุปได้ดังต่อไปนี้

3.2.1 คุณภาพอากาศ

1) ปริมาณฝุ่นละอองแขวนลอยรวม (TSP)

จากข้อมูลผลการตรวจวัดคุณภาพอากาศในรูปปริมาณฝุ่นละอองแขวนลอยรวม (TSP) โครงการเหมืองแร่ปิซัมและแอนไฮโดรต์ ประทานบัตรที่ 32282/16540 ร่วมแผนผังโครงการทำเหมืองเดียวกันกับประทานบัตรที่ 662/16541 และ 32321/16542 ของบริษัท สหชาติเศรษฐกิจ จำกัด จำนวน 4 สถานี ได้แก่ บ้านเหมืองใหม่ (บ้านราษฎรหลังที่ใกล้ที่สุด) โรงเรียนบ้านทุ่งทอง โรงเรียนบ้านรังงาม และบ้านสระตายม ในเดือนกรกฎาคม 2567 พบว่า สถานีที่มีผลการตรวจวัดปริมาณฝุ่นละอองแขวนลอยรวม (TSP) สูงสุด คือ บริเวณบ้านสระตายม มีค่าเท่ากับ 0.060 มิลลิกรัมต่อลูกบาศก์เมตร เมื่อนำมาเปรียบเทียบกับค่ามาตรฐาน พบว่า ผลการตรวจวัดมีค่าอยู่ในเกณฑ์มาตรฐานตามประกาศคณะกรรมการสิ่งแวดล้อมแห่งชาติ ฉบับที่ 24 (พ.ศ. 2547) เรื่อง กำหนดมาตรฐานคุณภาพอากาศในบรรยากาศโดยทั่วไป ประกาศในราชกิจจานุเบกษา เล่ม 121 ตอนพิเศษ 104 ง ประกาศ ณ วันที่ 9 สิงหาคม พ.ศ. 2547 ที่กำหนดปริมาณฝุ่นละอองแขวนลอยรวม (TSP) ไว้ไม่เกิน 0.330 มิลลิกรัมต่อลูกบาศก์เมตร สรุปผลการตรวจวัดดังตารางที่ 3-1 และรูปที่ 3-1

2) ปริมาณฝุ่นละอองขนาดเล็กกว่า 10 ไมครอน (PM-10)

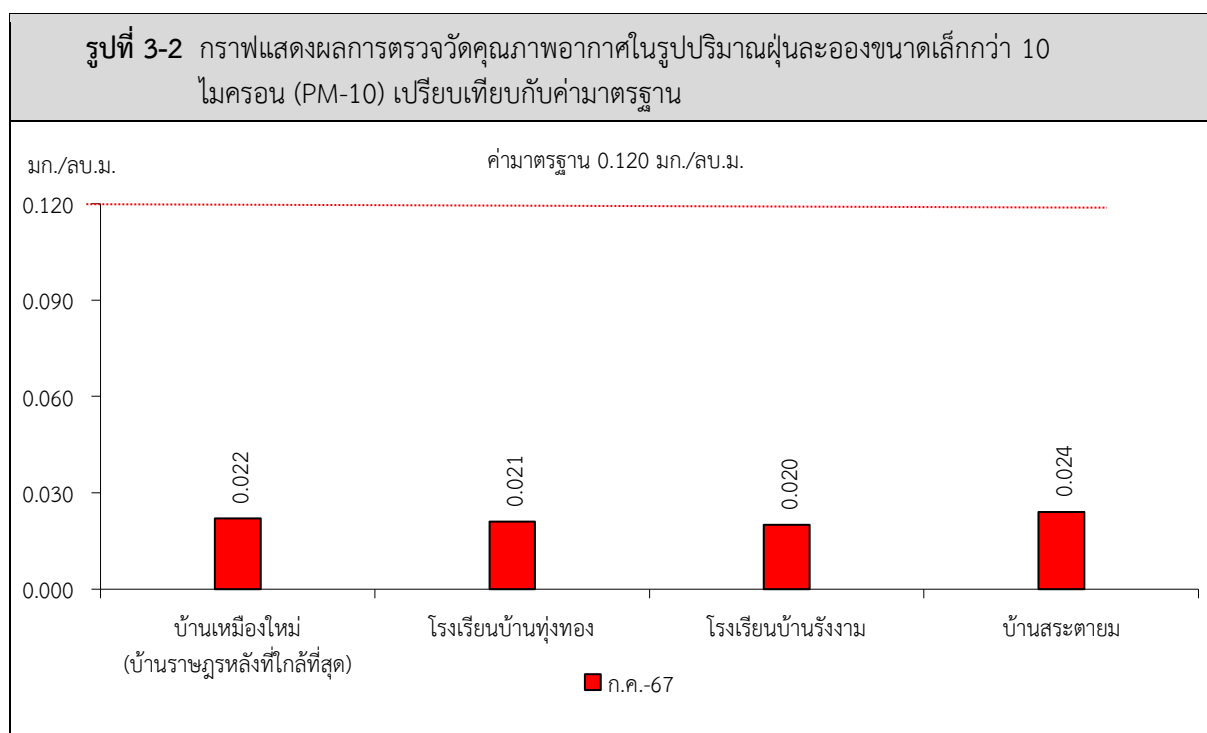
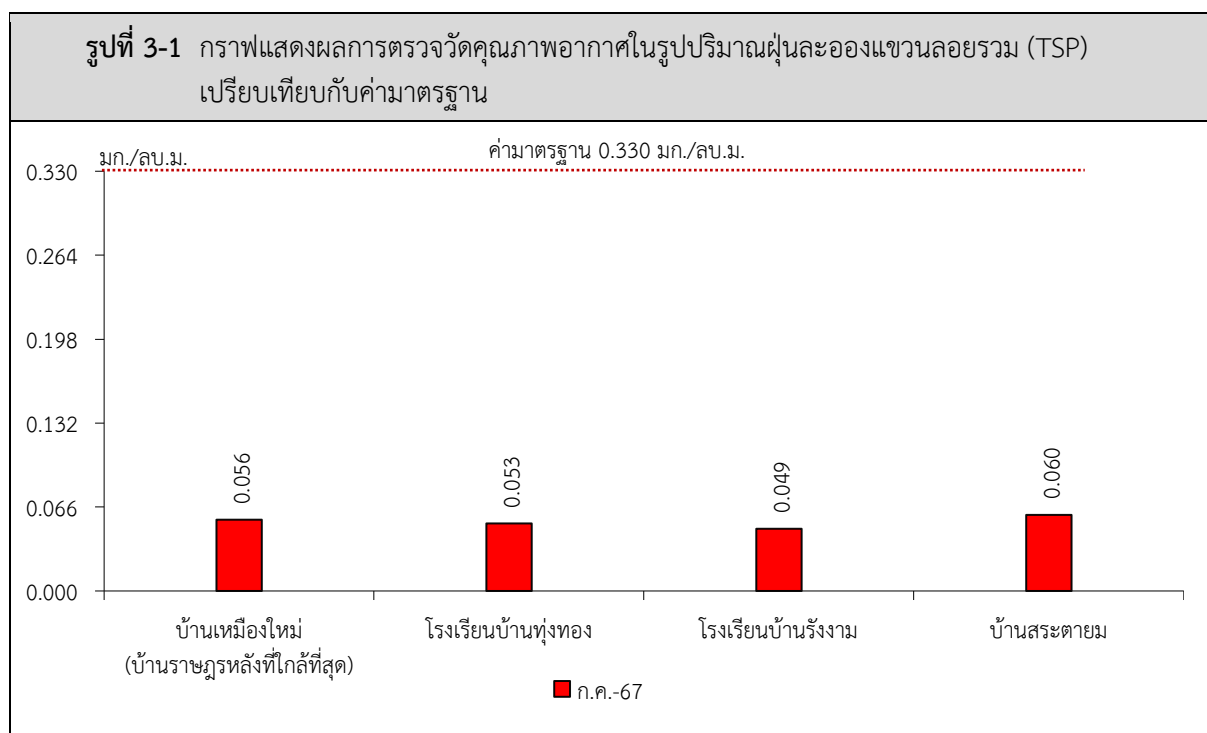
จากข้อมูลผลการตรวจวัดคุณภาพอากาศในรูปปริมาณฝุ่นละอองขนาดเล็กกว่า 10 ไมครอน (PM-10) โครงการเหมืองแร่ปิซัมและแอนไฮโดรต์ ประทานบัตรที่ 32282/16540 ร่วมแผนผังโครงการทำเหมืองเดียวกันกับประทานบัตรที่ 662/16541 และ 32321/16542 ของบริษัท สหชาติเศรษฐกิจ จำกัด จำนวน 4 สถานี ได้แก่ บ้านเหมืองใหม่ (บ้านราษฎรหลังที่ใกล้ที่สุด) โรงเรียนบ้านทุ่งทอง โรงเรียนบ้านรังงาม และบ้านสระตายม ในเดือนกรกฎาคม 2567 พบว่า สถานีที่มีผลการตรวจวัดปริมาณฝุ่นละอองขนาดเล็กกว่า 10 ไมครอน (PM-10) สูงสุด คือ บริเวณบ้านสระตายม มีค่าเท่ากับ 0.024 มิลลิกรัมต่อลูกบาศก์เมตร เมื่อนำมาเปรียบเทียบกับค่ามาตรฐาน พบว่า ผลการตรวจวัดมีค่าอยู่ในเกณฑ์มาตรฐานตามประกาศคณะกรรมการสิ่งแวดล้อมแห่งชาติ ฉบับที่ 24 (พ.ศ. 2547) เรื่อง กำหนดมาตรฐานคุณภาพอากาศในบรรยากาศโดยทั่วไป ประกาศในราชกิจจานุเบกษา เล่ม 121 ตอนพิเศษ 104 ง ประกาศ ณ วันที่ 9 สิงหาคม พ.ศ. 2547 ที่กำหนดปริมาณฝุ่นละอองขนาดเล็กกว่า 10 ไมครอน (PM-10) ไว้ไม่เกิน 0.120 มิลลิกรัมต่อลูกบาศก์เมตร สรุปผลการตรวจวัดดังตารางที่ 3-1 และรูปที่ 3-2

ตารางที่ 3-1 สรุปผลการตรวจวัดคุณภาพอากาศ

สถานีตรวจวัด	เดือน/ปี ที่ตรวจวัด	ผลการตรวจวัด (มก./ลบ.ม.)*	
		ฝุ่นละอองแขวนลอยรวม (TSP)	ฝุ่นละอองขนาดเล็กกว่า 10 ไมครอน (PM-10)
บ้านเหมืองใหม่ (บ้านราษฎรหลังที่ใกล้ที่สุด)	กรกฎาคม 2567	0.056	0.022
โรงเรียนบ้านทุ่งทอง	กรกฎาคม 2567	0.053	0.021
โรงเรียนบ้านรังงาม	กรกฎาคม 2567	0.049	0.020
บ้านสระตายม	กรกฎาคม 2567	0.060	0.024
ค่ามาตรฐาน ¹⁾		0.330	0.120

หมายเหตุ : ¹⁾ ประกาศคณะกรรมการสิ่งแวดล้อมแห่งชาติ ฉบับที่ 24 (พ.ศ. 2547) เรื่อง กำหนดมาตรฐานคุณภาพอากาศในบรรยากาศโดยทั่วไป ประกาศในราชกิจจานุเบกษา เล่ม 121 ตอนพิเศษ 104 ง ประกาศ ณ วันที่ 9 สิงหาคม พ.ศ. 2547

* รายงานค่าสูงสุดในการตรวจวัด 3 วันต่อเนื่อง



3.2.2 ระดับเสียง

1) ระดับเสียงเฉลี่ย 24 ชั่วโมง (L_{eq} 24 hrs.)

จากข้อมูลผลการตรวจวัดระดับเสียงเฉลี่ย 24 ชั่วโมง (L_{eq} 24 hrs.) โครงการเหมืองแร่ยิปซัมและแอนไฮไดรต์ ประทานบัตรที่ 32282/16540 ร่วมแผนผังโครงการทำเหมืองเดียวกันกับประทานบัตรที่ 662/16541 และ 32321/16542 ของบริษัท สหชาติเศรษฐกิจ จำกัด จำนวน 4 สถานี ได้แก่ บ้านเหมืองใหม่ (บ้านราษฎรหลังที่ใกล้ที่สุด) โรงเรียนบ้านทุ่งทอง โรงเรียนบ้านรังงาม และบ้านสระตายม ในเดือนกรกฎาคม 2567 พบว่า สถานีที่มีผลการตรวจวัดระดับเสียงเฉลี่ย 24 ชั่วโมง (L_{eq} 24 hrs.) สูงสุด คือ บริเวณบ้านเหมืองใหม่ (บ้านราษฎรหลังที่ใกล้ที่สุด) มีค่าเท่ากับ 59.1 เดซิเบล (เอ) เมื่อนำมาเปรียบเทียบกับค่ามาตรฐาน พบว่า ผลการตรวจวัดมีค่าอยู่ในเกณฑ์มาตรฐานตามประกาศคณะกรรมการสิ่งแวดล้อมแห่งชาติ ฉบับที่ 15 (พ.ศ. 2540) เรื่อง กำหนดมาตรฐานระดับเสียงโดยทั่วไป ที่กำหนดระดับเสียงเฉลี่ย 24 ชั่วโมง (L_{eq} 24 hrs.) ไว้ไม่เกิน 70.0 เดซิเบล (เอ) สรุปผลการตรวจวัดดังตารางที่ 3-2 และรูปที่ 3-3

2) ระดับเสียงสูงสุด (L_{max})

จากข้อมูลผลการตรวจวัดระดับเสียงสูงสุด (L_{max}) โครงการเหมืองแร่ยิปซัมและแอนไฮไดรต์ ประทานบัตรที่ 32282/16540 ร่วมแผนผังโครงการทำเหมืองเดียวกันกับประทานบัตรที่ 662/16541 และ 32321/16542 ของบริษัท สหชาติเศรษฐกิจ จำกัด จำนวน 4 สถานี ได้แก่ บ้านเหมืองใหม่ (บ้านราษฎรหลังที่ใกล้ที่สุด) โรงเรียนบ้านทุ่งทอง โรงเรียนบ้านรังงาม และบ้านสระตายม ในเดือนกรกฎาคม 2567 พบว่า สถานีที่มีผลการตรวจวัดระดับเสียงสูงสุด (L_{max}) คือ บริเวณโรงเรียนบ้านรังงาม มีค่าเท่ากับ 94.3 เดซิเบล (เอ) เมื่อนำมาเปรียบเทียบกับค่ามาตรฐาน พบว่า ผลการตรวจวัดมีค่าอยู่ในเกณฑ์มาตรฐานตามประกาศคณะกรรมการสิ่งแวดล้อมแห่งชาติ ฉบับที่ 15 (พ.ศ. 2540) เรื่อง กำหนดมาตรฐานระดับเสียงโดยทั่วไป ที่กำหนดระดับเสียงสูงสุด (L_{max}) ไว้ไม่เกิน 115.0 เดซิเบล (เอ) สรุปผลการตรวจวัดดังตารางที่ 3-2 และรูปที่ 3-4

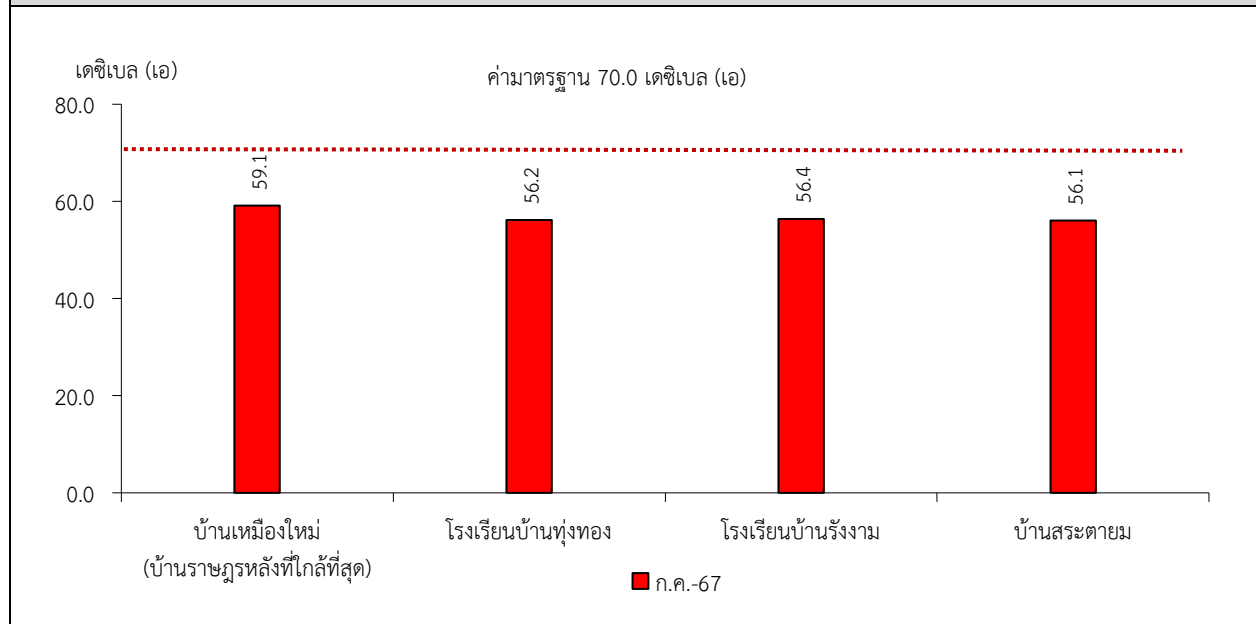
ตารางที่ 3-2 สรุปผลการตรวจวัดระดับเสียง

สถานีตรวจวัด	เดือน/ปี ที่ตรวจวัด	ผลการตรวจวัด (เดซิเบล (เอ)) [*]	
		ระดับเสียงเฉลี่ย 24 ชั่วโมง (L_{eq} 24 hrs.)	ระดับเสียงสูงสุด (L_{max})
บ้านเหมืองใหม่ (บ้านราษฎรหลังที่ใกล้ที่สุด)	กรกฎาคม 2567	59.1	89.6
โรงเรียนบ้านทุ่งทอง	กรกฎาคม 2567	56.2	88.7
โรงเรียนบ้านรังงาม	กรกฎาคม 2567	56.4	94.3
บ้านสระตายม	กรกฎาคม 2567	56.1	93.9
ค่ามาตรฐาน ¹⁾		70.0	115.0

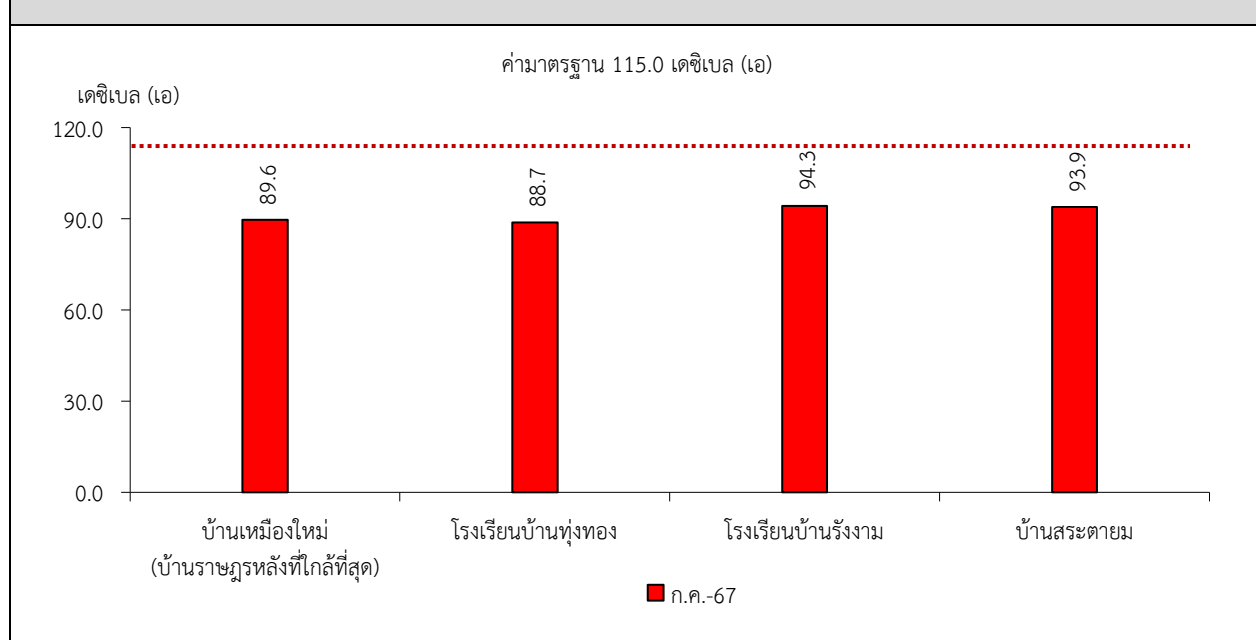
หมายเหตุ : ¹⁾ ประกาศคณะกรรมการสิ่งแวดล้อมแห่งชาติ ฉบับที่ 15 (พ.ศ.2540) เรื่อง กำหนดมาตรฐานระดับเสียงโดยทั่วไป

* รายงานค่าสูงสุดในการตรวจวัด 3 วันต่อเนื่อง

รูปที่ 3-3 กราฟแสดงผลการตรวจวัดระดับเสียงเฉลี่ย 24 ชั่วโมง (Leq 24 hrs.)
เปรียบเทียบกับค่ามาตรฐาน



รูปที่ 3-4 กราฟแสดงผลการตรวจวัดระดับเสียงสูงสุด (L_{max}) เปรียบเทียบกับค่ามาตรฐาน



3.2.3 ค่าความสั่นสะเทือน

จากข้อมูลผลการตรวจวัดค่าความสั่นสะเทือนจากการระเบิดหน้าเหมืองโดยการตรวจวัดค่าความสั่นสะเทือน (ความถี่ ความเร็วของอนุภาค การขจัด และแรงอัดอากาศ) โครงการเหมืองแร่ใยหิน ประทานบัตรที่ 32282/16540 ร่วมแผนผังโครงการทำเหมืองเดียวกันกับประทานบัตรที่ 662/16541 และ 32321/16542 ของบริษัท สหชาติเศรษฐกิจ จำกัด จำนวน 2 สถานี ได้แก่ บ้านเหมืองใหม่ (บ้านราษฎรหลังใกล้ที่สุด) และบ้านทุ่งทอง ในเดือนกรกฎาคม พบว่า ไม่มีการระเบิด เนื่องจากปัจจุบันอยู่ระหว่างพัฒนาเพื่อเปิดหน้าเหมืองสรุปได้ดังตารางที่ 3-3

ตารางที่ 3-3 สรุปผลการตรวจวัดค่าความสั่นสะเทือนขณะระเบิดหน้าเหมือง

สถานีตรวจวัด	เดือน/ปี	ดัชนี	ความถี่ (เฮิรตซ์)	ความเร็วของ อนุภาค (มม./วินาที)	ค่า มาตรฐาน ¹⁾	ระยะขจัด (มม.)	ค่า มาตรฐาน ¹⁾	แรงอัด อากาศ
St.1	ก.ค. 2567	ไม่มีการระเบิด เนื่องจากปัจจุบันอยู่ระหว่างพัฒนาเพื่อเปิดหน้าเหมือง						
St.2	ก.ค. 2567	ไม่มีการระเบิด เนื่องจากปัจจุบันอยู่ระหว่างพัฒนาเพื่อเปิดหน้าเหมือง						

หมายเหตุ : ¹⁾ ประกาศกระทรวงทรัพยากรธรรมชาติและสิ่งแวดล้อม เรื่อง กำหนดมาตรฐานควบคุมระดับเสียงและความสั่นสะเทือนจากการทำเหมืองหิน ตีพิมพ์ในราชกิจจานุเบกษา เล่ม 122 ตอนที่ 125 ง ลงวันที่ 29 ธันวาคม 2548
N/A หมายถึง Frequency < 1 Hz, Velocity < 0.130 mm/sec และ Displacement < 0 mm
St.1 หมายถึง บ้านเหมืองใหม่ (บ้านราษฎรหลังใกล้ที่สุด)
St.2 หมายถึง บ้านทุ่งทอง

3.2.4 คุณภาพน้ำ

1) คุณภาพน้ำผิวดิน

จากข้อมูลผลการติดตามตรวจสอบคุณภาพน้ำผิวดินรอบโครงการเหมืองแร่ใยหิน ประทานบัตรที่ 32282/16540 ร่วมแผนผังโครงการทำเหมืองเดียวกันกับประทานบัตรที่ 662/16541 และ 32321/16542 ของบริษัท สหชาติเศรษฐกิจ จำกัด จำนวน 3 สถานี ได้แก่ บ่อขุมเหมืองของโครงการ คลองวังมะเดื่อซ้ายก่อนผ่านพื้นที่โครงการ และคลองวังมะเดื่อซ้ายหลังผ่านพื้นที่โครงการ ในเดือนกรกฎาคม 2567 พบว่า ผลการวิเคราะห์มีค่าอยู่ในเกณฑ์มาตรฐานตามประกาศคณะกรรมการสิ่งแวดล้อมแห่งชาติ ฉบับที่ 8 (พ.ศ. 2537) ออกตามความในพระราชบัญญัติส่งเสริมและรักษาคุณภาพสิ่งแวดล้อมแห่งชาติ พ.ศ. 2535 เรื่อง กำหนดมาตรฐานคุณภาพน้ำในแหล่งน้ำผิวดิน ตีพิมพ์ในราชกิจจานุเบกษา เล่ม 111 ตอนที่ 16 ง ลงวันที่ 24 กุมภาพันธ์ 2537 (ประเภทที่ 3) สรุปผลการวิเคราะห์ดังตารางที่ 3-4 และรูปที่ 3-5

2) คุณภาพน้ำใต้ดิน

จากข้อมูลผลการติดตามตรวจสอบคุณภาพน้ำใต้ดินรอบโครงการเหมืองแร่ยิปซัม ประทานบัตรที่ 32282/16540 ร่วมแผนผังโครงการทำเหมืองเดียวกันกับประทานบัตรที่ 662/16541 และ 32321/16542 ของบริษัท สหชาติเศรษฐกิจ จำกัด จำนวน 3 สถานี ได้แก่ น้ำบาดาลบ้านทุ่งทอง น้ำบาดาลบ้านรังงาม และน้ำบาดาลบ้านเหมืองใหม่ ในเดือนกรกฎาคม 2567 พบว่า ผลการวิเคราะห์ส่วนใหญ่มีค่าอยู่ในเกณฑ์มาตรฐานตามประกาศกระทรวงทรัพยากรธรรมชาติและสิ่งแวดล้อม เรื่อง กำหนดหลักเกณฑ์และมาตรการในทางวิชาการสำหรับการป้องกันด้านสาธารณสุขและการป้องกันในเรื่องสิ่งแวดล้อมเป็นพิษ พ.ศ. 2551 ตีพิมพ์ในราชกิจจานุเบกษา เล่ม 125 ตอนพิเศษ 85 ง ลงวันที่ 21 พฤษภาคม 2551 ยกเว้น ปริมาณตะกอนละลายทั้งหมด ค่าความกระด้าง และปริมาณซัลเฟต ที่บริเวณ น้ำบาดาลบ้านทุ่งทอง น้ำบาดาลบ้านรังงาม และน้ำบาดาลบ้านเหมืองใหม่ ในเดือนกรกฎาคม 2567 ที่มีค่าเกินเกณฑ์อนุโลมสูงสุด เนื่องจากสภาพพื้นที่ดังกล่าวเป็นแหล่งแร่ยิปซัม ซึ่งมีองค์ประกอบทางเคมีคือ $\text{CaSO}_4 \cdot 2\text{H}_2\text{O}$ ซึ่งมี CaO เป็นองค์ประกอบ 32.6% มี SO_3 เป็นองค์ประกอบ 46.5% และมีน้ำ เป็นองค์ประกอบ 20.9% ดังนั้น เมื่อเกิดการละลายจึงทำให้น้ำมีปริมาณตะกอนละลายทั้งหมด ค่าความกระด้าง และปริมาณซัลเฟต มีค่าสูง แต่อย่างไรก็ตาม จากการตรวจสอบพื้นที่ พบว่า ไม่มีการ นำน้ำจากบริเวณดังกล่าวมาใช้เพื่อการบริโภคแต่อย่างใด ทั้งนี้ประชาชนในพื้นที่ดังกล่าวใช้น้ำในการ อุปโภคเท่านั้น ซึ่งทางบริษัทที่ปรึกษาได้เสนอแนะให้ผู้ประกอบการแจ้งให้ประชาชนในพื้นที่ดังกล่าว ทราบถึงผลวิเคราะห์คุณภาพน้ำ อีกทั้งทางโครงการจัดให้มีการเฝ้าระวังคุณภาพน้ำอย่างต่อเนื่อง แสดง ได้ดังตารางที่ 3-4 และรูปที่ 3-6

ตารางที่ 3-4 สรุปผลการวิเคราะห์คุณภาพน้ำผิวดิน

สถานีตรวจวัด	พารามิเตอร์	pH	TSS	TDS	Total Hardness	Turbidity	Sulfate	Total Iron	Arsenic	Cadmium	Lead
	หน่วย	-	mg/L	mg/L	mg/L as CaCO ₃	NTU	mg/L	mg/L	mg/L	mg/L	mg/L
St.1	กรกฎาคม 2567	7.4	10.0	2,544	1,654	<1.0	1,355.4	0.01	<0.01	<0.01	<0.01
St.2	กรกฎาคม 2567	7.5	13.0	953	561	<1.0	475.4	0.02	<0.01	<0.01	<0.01
St.3	กรกฎาคม 2567	7.4	15.9	2,257	1,407	1.2	1,368.4	0.01	<0.01	<0.01	<0.01
ค่ามาตรฐาน ¹⁾		5.0-9.0	-	-	-	-	-	-	ไม่เกินกว่า 0.01	ไม่เกินกว่า 0.05*	ไม่เกินกว่า 0.05

หมายเหตุ : ¹⁾ ประกาศคณะกรรมการสิ่งแวดล้อมแห่งชาติ ฉบับที่ 8 (พ.ศ. 2537) ออกตามความในพระราชบัญญัติส่งเสริมและรักษาคุณภาพสิ่งแวดล้อมแห่งชาติ พ.ศ. 2535 เรื่อง กำหนดมาตรฐานคุณภาพน้ำในแหล่งน้ำผิวดิน
ตีพิมพ์ในราชกิจจานุเบกษา เล่ม 111 ตอนที่ 16 ง ลงวันที่ 24 กุมภาพันธ์ 2537 (ประเภทที่ 3)

* น้ำที่มีความกระด้างในรูปของ CaCO₃ เกินกว่า 100 มิลลิกรัมต่อลิตร

St.1 หมายถึง บ่อขุมเหมืองของโครงการ

St.2 หมายถึง คลองวังมะเดื่อซ้ายก่อนผ่านพื้นที่โครงการ

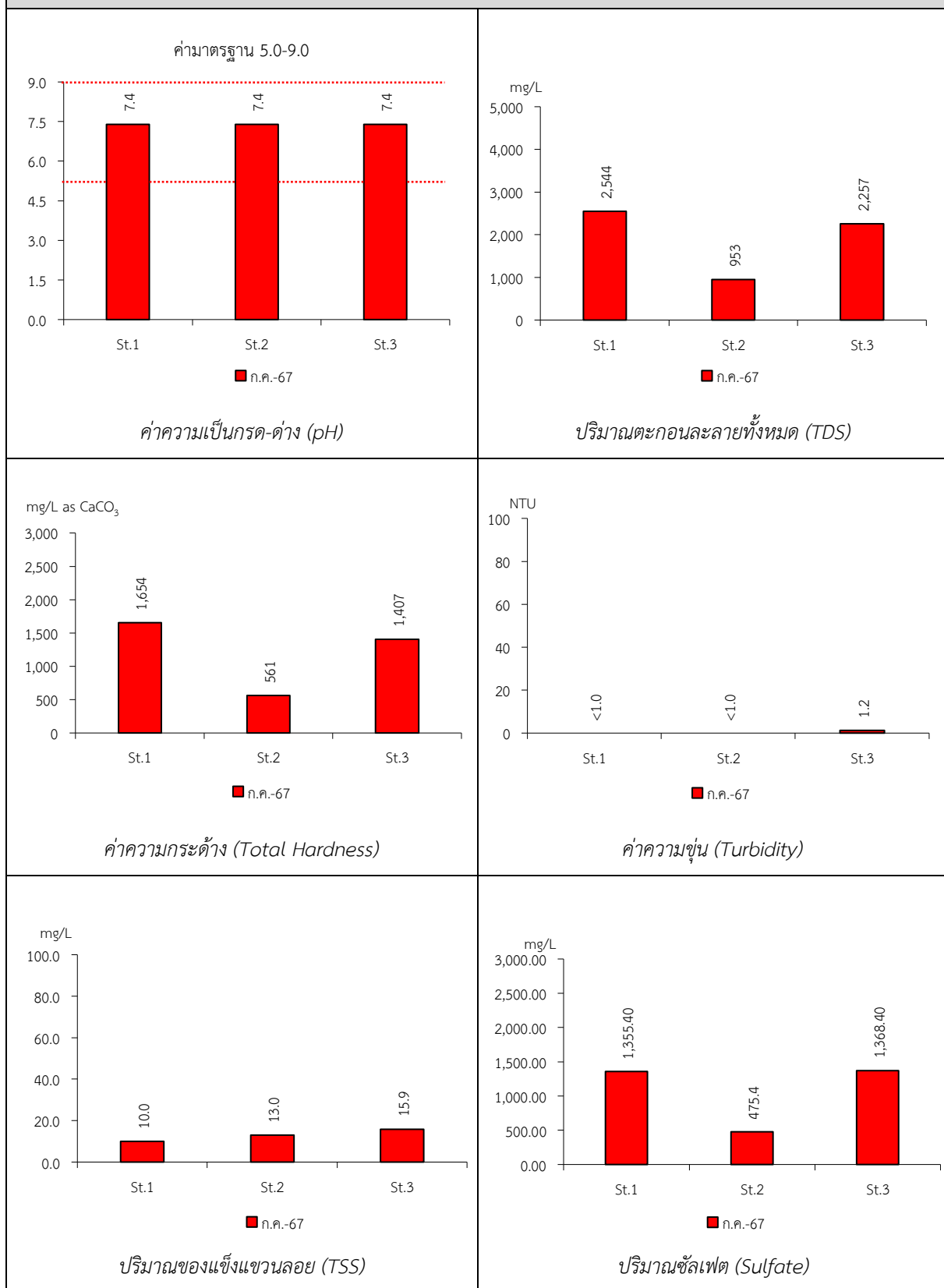
St.3 หมายถึง คลองวังมะเดื่อซ้ายหลังผ่านพื้นที่โครงการ

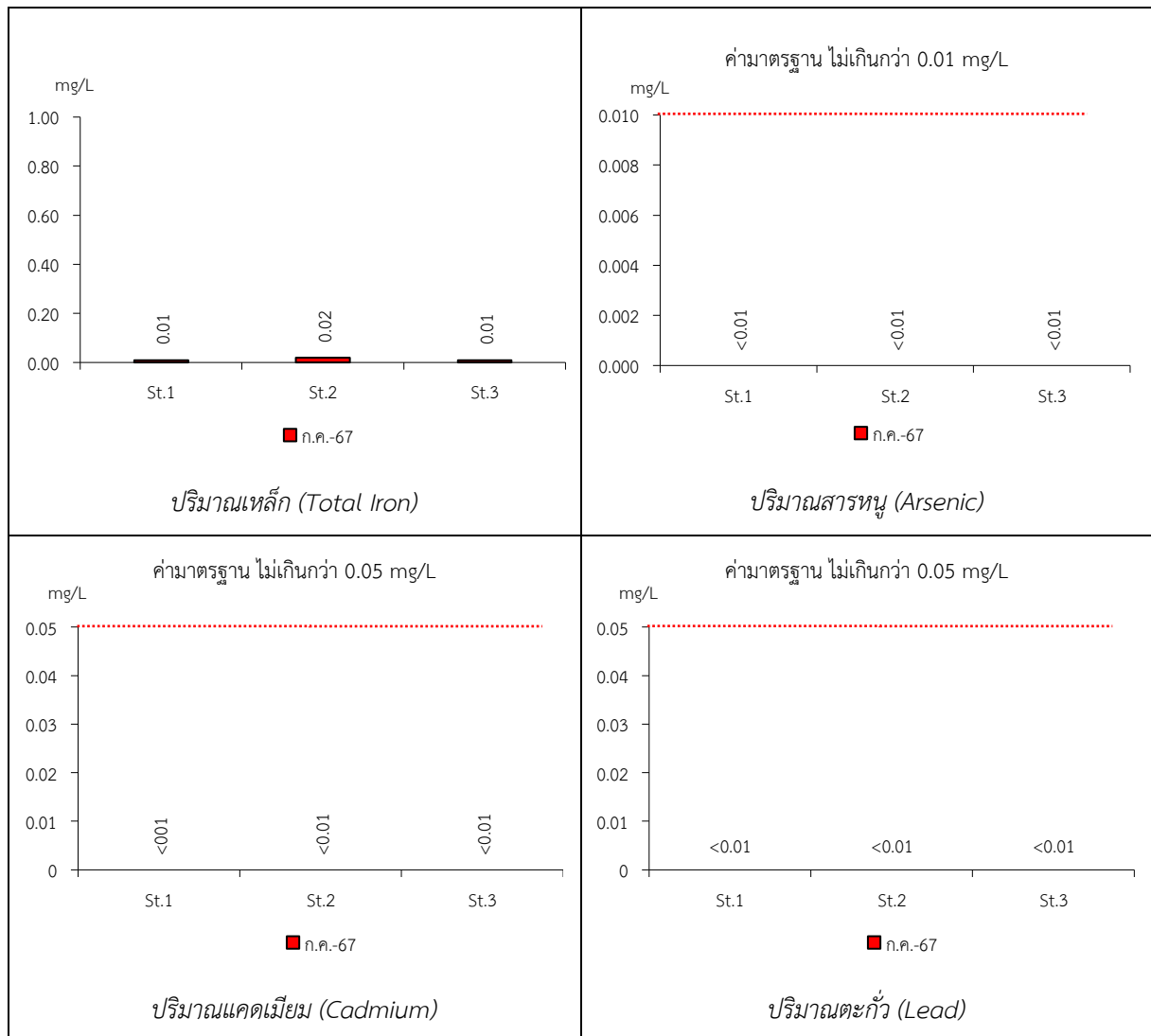
ตารางที่ 3-5 สรุปผลการวิเคราะห์คุณภาพน้ำใต้ดิน

สถานีตรวจวัด	เดือน/ปี	pH	TSS	TDS	Total Hardness	Turbidity	Sulfate	Total Iron	Arsenic	Cadmium	Lead
		-	mg/L	mg/L	mg/L as CaCO ₃	NTU	mg/L	mg/L	mg/L	mg/L	mg/L
St.1	กรกฎาคม 2567	7.9	<5.0	1,012	568	<1.0	420.4	0.01	<0.01	<0.01	<0.01
St.2	กรกฎาคม 2567	7.4	<5.0	2,368	1,284	2.3	1,187.5	0.01	<0.01	<0.01	<0.01
St.3	กรกฎาคม 2567	7.5	<5.0	2,404	1,560	<1.0	1,191.8	0.02	<0.01	<0.01	<0.01
ค่ามาตรฐานเกณฑ์กำหนดที่เหมาะสม ¹⁾		7.0-8.5	-	ไม่เกิน 600	ไม่เกิน 300	5	ไม่เกิน 200	0.5	ต้องไม่มีเลย	ต้องไม่มีเลย	ต้องไม่มีเลย
ค่ามาตรฐานเกณฑ์อนุโลมสูงสุด ¹⁾		6.5-9.2	-	1,200	500	20	250	1.0	0.05	0.01	0.05

หมายเหตุ : ¹⁾ ประกาศกระทรวงทรัพยากรธรรมชาติและสิ่งแวดล้อม เรื่อง กำหนดหลักเกณฑ์และมาตรการในทางวิชาการสำหรับการป้องกันด้านสาธารณสุขและการป้องกันในเรื่องสิ่งแวดล้อมเป็นพิษ พ.ศ.2551 ตีพิมพ์ใน
ราชกิจจานุเบกษา เล่ม 125 ตอนพิเศษ 85 ง ลงวันที่ 21 พฤษภาคม 2551
St.1 หมายถึง น้ำบาดาลบ้านทุ่งทอง
St.2 หมายถึง น้ำบาดาลบ้านวังงาม
St.3 หมายถึง น้ำบาดาลบ้านเหมืองใหม่

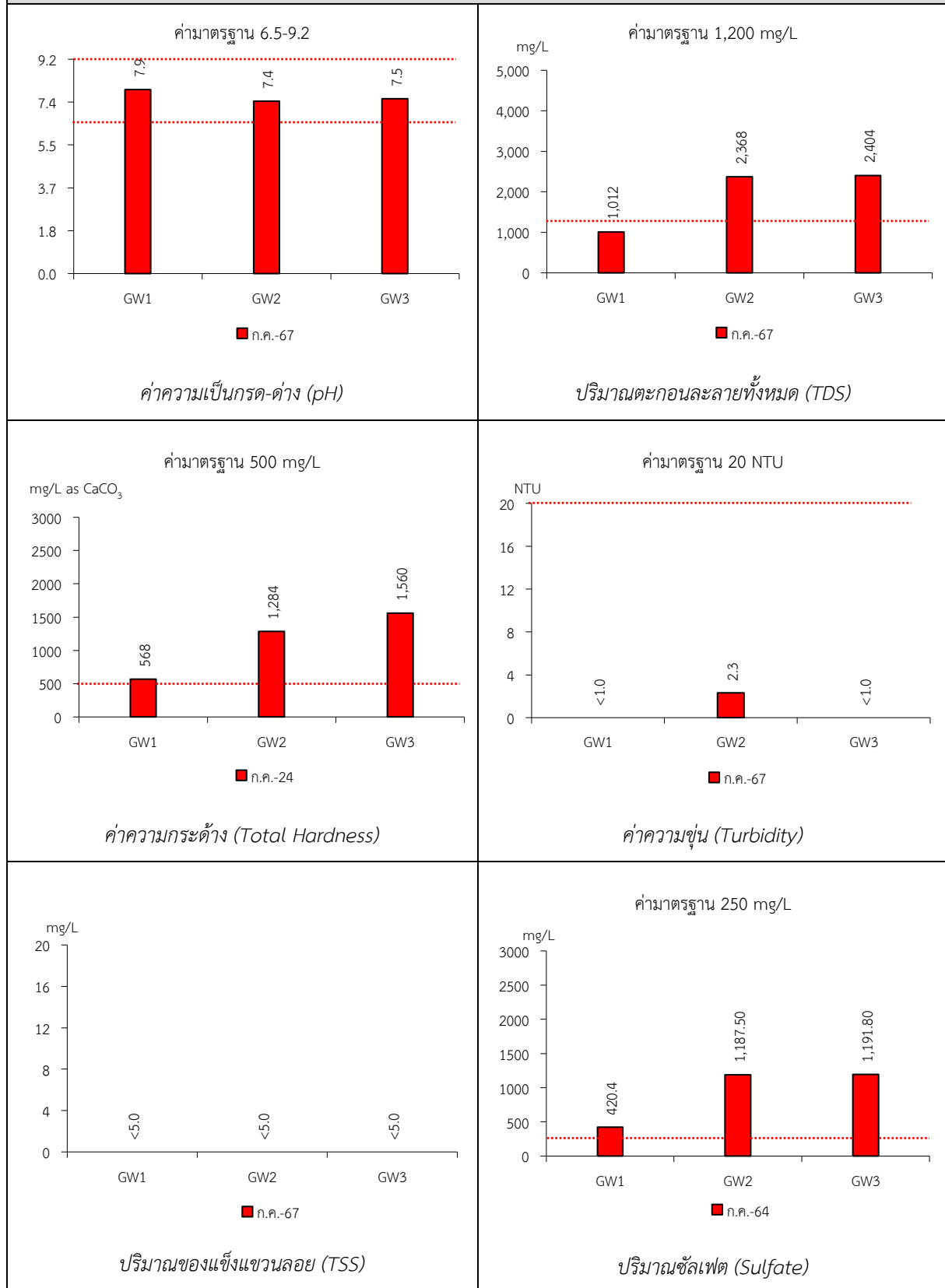
รูปที่ 3-5 กราฟแสดงผลการวิเคราะห์คุณภาพน้ำผิวดินเปรียบเทียบกับค่ามาตรฐาน

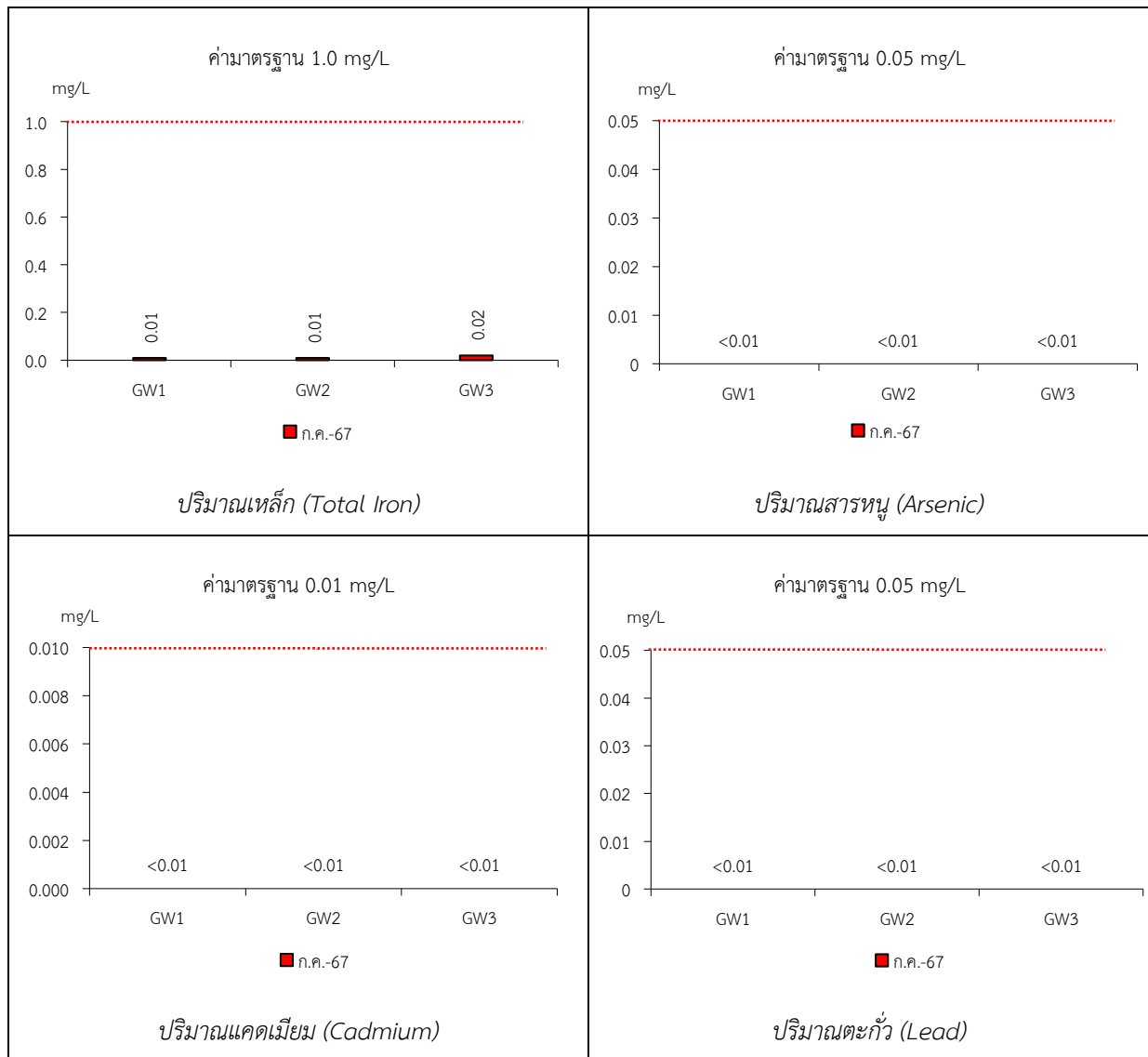




หมายเหตุ : SW1 หมายถึง บ่อขุมเหมืองของโครงการ
SW2 หมายถึง คลองวังมะเดื่อซ้ายก่อนผ่านพื้นที่โครงการ
SW3 หมายถึง คลองวังมะเดื่อซ้ายหลังผ่านพื้นที่โครงการ

รูปที่ 3-6 กราฟแสดงผลการวิเคราะห์คุณภาพน้ำใต้ดินเปรียบเทียบกับค่ามาตรฐาน





หมายเหตุ : GW1 หมายถึง น้ำบาดาลบ้านทุ่งทอง
GW2 หมายถึง น้ำบาดาลบ้านรังงาม
GW3 หมายถึง น้ำบาดาลบ้านเหมืองใหม่

3.2.5 คุณภาพอากาศในพื้นที่ทำงาน

จากข้อมูลผลการตรวจวัดคุณภาพอากาศในรูปของปริมาณฝุ่นละอองขนาดเล็ก (Respirable Dust) โครงการเหมืองแร่ใยหินและแอนไฮไดรต์ ประทานบัตรที่ 32282/16540 ร่วมแผนผังโครงการทำเหมืองเดียวกันกับประทานบัตรที่ 662/16541 และ 32321/16542 ของบริษัท สหชาติเศรษฐกิจ จำกัด ในเดือนกรกฎาคม 2567 จากการสำรวจพื้นที่โครงการ พบว่า ปัจจุบันอยู่ระหว่างการพัฒนาเพื่อเปิดหน้าเหมือง จึงยังไม่มีพนักงานในพื้นที่โครงการปฏิบัติงาน สรุปผลการตรวจวัดดังตารางที่ 3-6 และรูปที่ 3-7

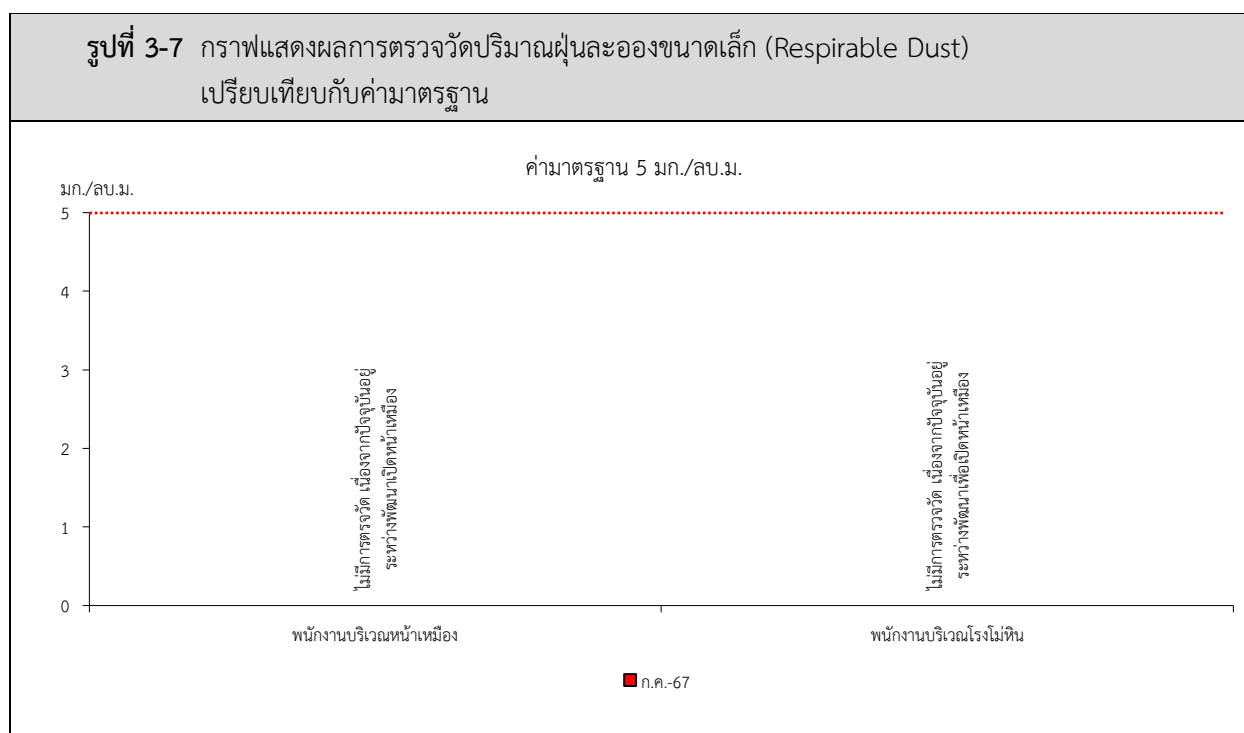
ตารางที่ 3-6 สรุปผลการตรวจวัดปริมาณฝุ่นละอองขนาดเล็ก (Respirable Dust)

สถานีตรวจวัด	เดือน/ปี ที่ตรวจวัด	ผลการตรวจวัด (mg/m ³)
พนักงานบริเวณหน้าเหมือง	กรกฎาคม 2567	**
พนักงานบริเวณโรงโม่หิน	กรกฎาคม 2567	**
ค่ามาตรฐาน ¹⁾		5

หมายเหตุ : ¹⁾ ประกาศสวัสดิการและคุ้มครองแรงงาน เรื่อง ชี้แจงจำกัดความเข้มข้นของสารเคมีอันตราย ประกาศ ณ วันที่ 3 สิงหาคม 2560
ในราชกิจจานุเบกษา เล่มที่ 134 ตอนพิเศษ 198 ง หน้า 34

**ไม่มีการตรวจวัด เนื่องจากปัจจุบันอยู่ระหว่างพัฒนาเปิดหน้าเหมือง

รูปที่ 3-7 กราฟแสดงผลการตรวจวัดปริมาณฝุ่นละอองขนาดเล็ก (Respirable Dust) เปรียบเทียบกับค่ามาตรฐาน



3.2.1 ระดับความดังเสียง

จากข้อมูลผลการตรวจวัดระดับความดังเสียง (Noise Dosimeter) โครงการเหมืองแร่ยิปซัมและแอนไฮไดรต์ ประทานบัตรที่ 32282/16540 ร่วมแผนผังโครงการทำเหมืองเดียวกันกับประทานบัตรที่ 662/16541 และ 32321/16542 ของบริษัท สหชาติเศรษฐกิจ จำกัด ในเดือนกรกฎาคม 2567 พบว่า ปัจจุบันอยู่ระหว่างการพัฒนาเพื่อเปิดหน้าเหมือง จึงยังไม่มีพนักงานในพื้นที่โครงการปฏิบัติงาน สรุปผลการตรวจวัดดังตารางที่ 3-7 และรูปที่ 3-8

ตารางที่ 3-7 สรุปผลการตรวจวัดระดับความดังเสียง (Noise Dosimeter)

สถานีตรวจวัด	วันที่ตรวจวัด	ผลการตรวจวัด	
		% Dose (%)	TWA (dB(A))
พนักงานบริเวณหน้าเหมือง	กรกฎาคม 2567	**	**
พนักงานบริเวณโรงโม่หิน	กรกฎาคม 2567	**	**
ค่ามาตรฐาน		100 ¹⁾	85 ²⁾

มาตรฐาน : ¹⁾ American Conference of the Government Industrial Hygienists ; ACGIH (2006)

²⁾ มาตรฐานตามประกาศกรมสวัสดิการและคุ้มครองแรงงาน เรื่อง มาตรฐานระดับเสียงที่ยอมให้ลูกจ้างได้รับเฉลี่ยตลอดระยะเวลาการทำงานในแต่ละวัน เล่ม 135 ตอนพิเศษ 19 ง (26 มกราคม 2561) และกฎกระทรวงแรงงาน เรื่อง กำหนดมาตรฐานในการบริหารจัดการ และดำเนินการด้านความปลอดภัย อาชีวอนามัย และสภาพแวดล้อมในการทำงานเกี่ยวกับความร้อน แสงสว่าง และเสียง พ.ศ. 2559 (17 ตุลาคม 2559)

**ไม่มีการตรวจวัด เนื่องจากปัจจุบันอยู่ระหว่างพัฒนาเปิดหน้าเหมือง

รูปที่ 3-8 กราฟแสดงผลการตรวจวัดระดับความดังเสียง (Noise Dosimeter)
เปรียบเทียบกับค่ามาตรฐาน

